

# TEAA 5

Frigorifero 2 Porte  
Installazione e uso

Refrigerateur 2 Portes  
Installation et emploi

ثلاجة بابين  
تعليمات التشغيل

 **INDESIT**





# Istruzioni per l'uso

FRIGORIFERO 2 PORTE



Italiano, 1



Français, 11



عربي، 1

TEAA 5

## Sommario

### Installazione, 2

Posizionamento e collegamento  
Reversibilità

### Descrizione dell'apparecchio, 3

Vista d'insieme

### Avvio e utilizzo, 4-5

Avviare l'apparecchio  
Regolazione della temperatura  
Utilizzare al meglio il frigorifero  
Utilizzare al meglio il congelatore

### Manutenzione e cura, 6-7

Escludere la corrente elettrica  
Pulire l'apparecchio  
Evitare muffe e cattivi odori  
Sbrinare l'apparecchio  
Sostituire la lampadina

### Precauzioni e consigli, 8

Sicurezza generale  
Smaltimento  
Risparmiare e rispettare l'ambiente

### Anomalie e rimedi, 9

### Assistenza, 10

Assistenza attiva 7 giorni su 7

 **INDESIT**



# Installazione

! È importante conservare questo libretto per poterlo consultare in ogni momento. In caso di vendita, di cessione o di trasloco, assicurarsi che resti insieme all'apparecchio per informare il nuovo proprietario sul funzionamento e sui relativi avvertimenti.

! Leggere attentamente le istruzioni: ci sono importanti informazioni sull'installazione, sull'uso e sulla sicurezza.

## Posizionamento e collegamento

### Posizionamento

1. Posizionare l'apparecchio in un ambiente ben aerato e non umido.
2. Non ostruire le griglie posteriori di ventilazione: compressore e condensatore emettono calore e richiedono una buona aerazione per funzionare bene e contenere i consumi elettrici.
3. Lasciare una distanza di almeno 10 cm tra la parte superiore dell'apparecchio ed eventuali mobili sovrastanti e di almeno 5 cm tra le fiancate e mobili/pareti laterali.
4. Lasciare l'apparecchio lontano da fonti di calore (la luce solare diretta, una cucina elettrica).
5. Per mantenere una ottimale distanza del prodotto dalla parete posteriore, montare i distanzieri presenti nel kit di installazione seguendo le istruzioni presenti sul foglio dedicato.

### Livellamento

1. Installare l'apparecchio su un pavimento piano e rigido.
2. Se il pavimento non fosse perfettamente orizzontale, compensare svitando o avvitando i piedini anteriori.

### Collegamento elettrico

Dopo il trasporto, posizionare l'apparecchio verticalmente e attendere almeno 3 ore prima di collegarlo all'impianto elettrico. Prima di inserire la spina nella presa della corrente, accertarsi che:

- la presa abbia la messa a terra e sia a norma di legge;
- la presa sia in grado di sopportare il carico massimo di potenza della macchina, indicato nella targhetta caratteristiche posta nel vano frigorifero in basso a sinistra (es 150 W);
- la tensione di alimentazione sia compresa nei valori indicati nella targhetta caratteristiche, posta in basso a sinistra (es 220-240 V);
- la presa sia compatibile con la spina dell'apparecchio. In caso contrario richiedere la sostituzione della spina a un tecnico autorizzato (*vedi Assistenza*); non usare prolunghie e multiple.

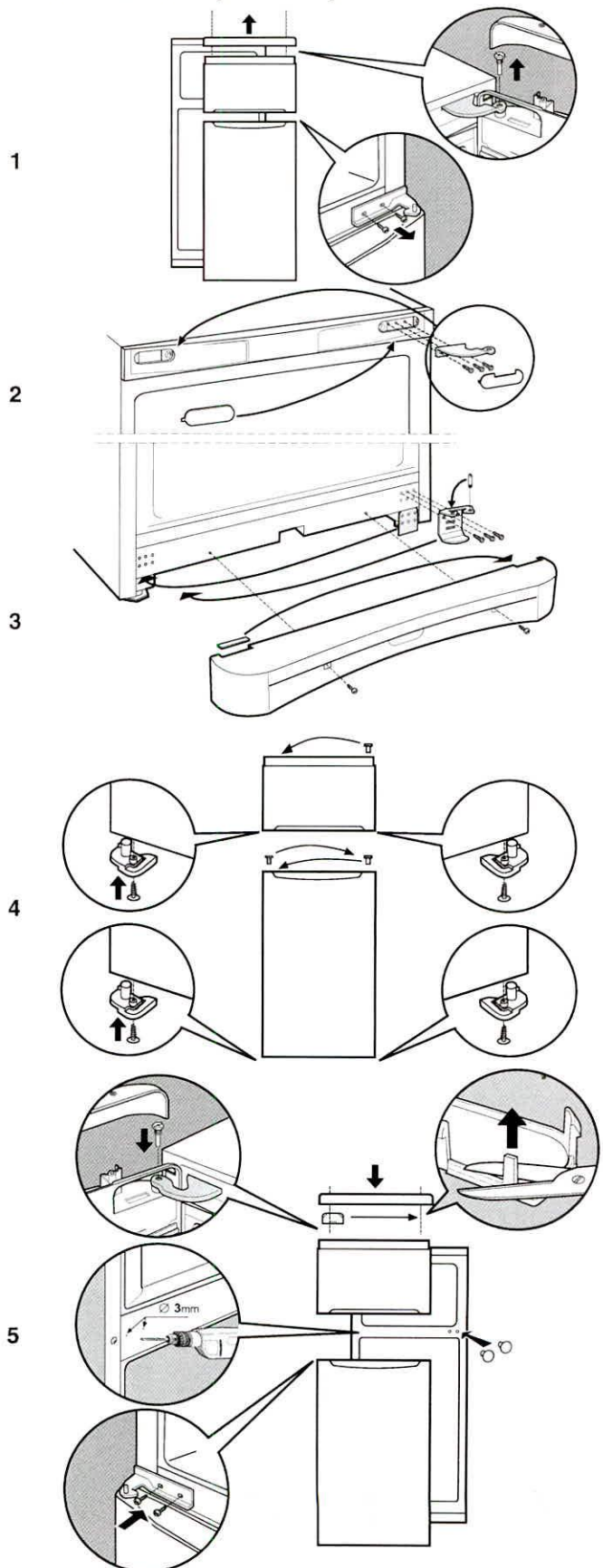
! Ad apparecchio installato, il cavo elettrico e la presa della corrente devono essere facilmente raggiungibili.

! Il cavo non deve subire piegature o compressioni.

! Il cavo deve essere controllato periodicamente e sostituito solo da tecnici autorizzati (*vedi Assistenza*).

! L'azienda declina ogni responsabilità qualora queste norme non vengano rispettate.

## Reversibilità apertura porta

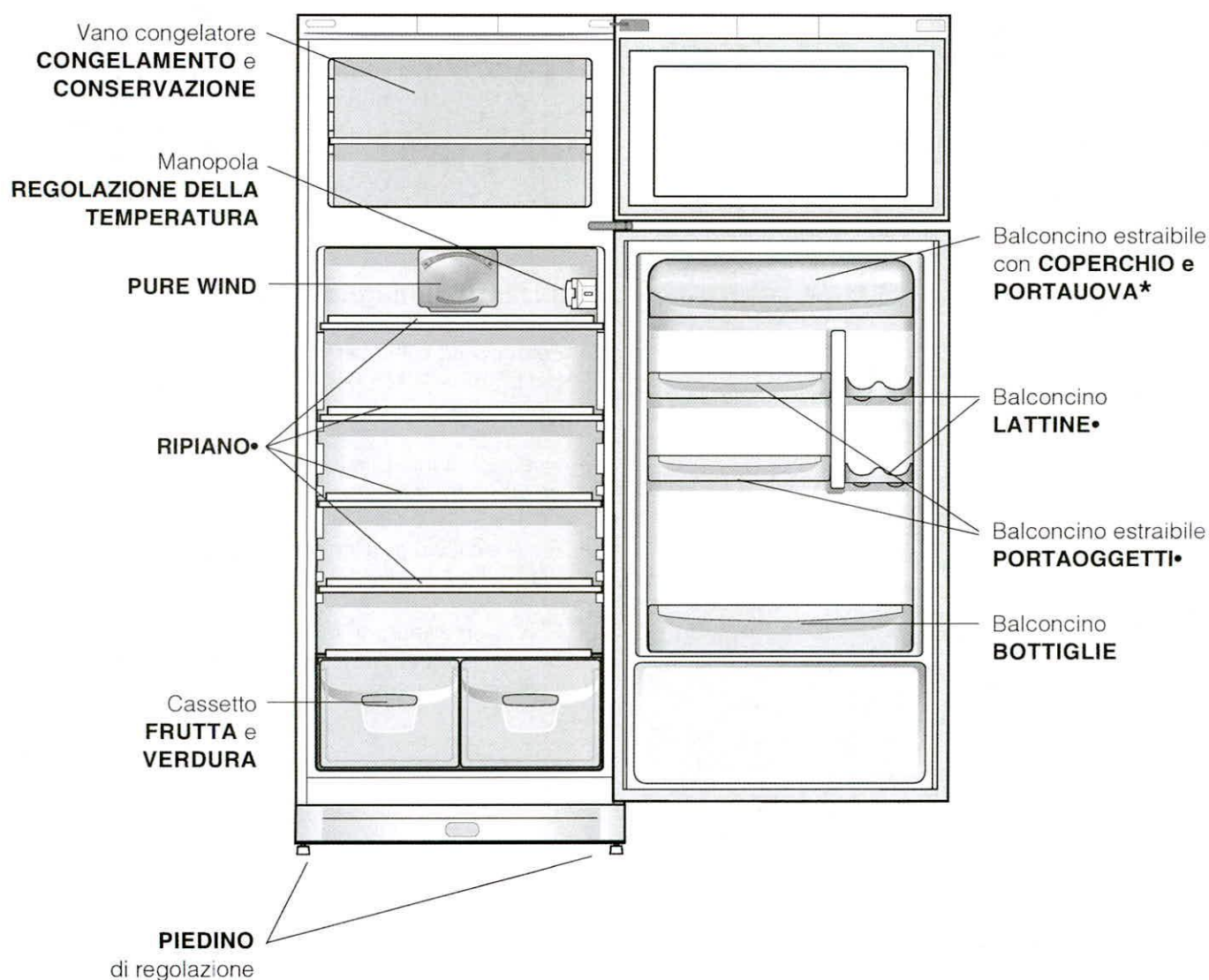




# Descrizione dell'apparecchio

## Vista d'insieme

Le istruzioni sull'uso valgono per diversi modelli per cui è possibile che la figura presenti particolari differenti rispetto a quelli dell'apparecchio acquistato. La descrizione degli oggetti più complessi si trova nelle pagine seguenti.



• Variabili per numero e/o per posizione.

\* Presente solo in alcuni modelli.

# Avvio e utilizzo

## Avviare l'apparecchio

**! Prima di avviare l'apparecchio, seguire le istruzioni sull'installazione (vedi Installazione).**

**! Prima di collegare l'apparecchio pulire bene i vani e gli accessori con acqua tiepida e bicarbonato.**

1. Inserire la spina nella presa e accertarsi che si accenda la lampada di illuminazione interna.
2. Ruotare la manopola per LA REGOLAZIONE DELLA TEMPERATURA su un valore medio. Dopo qualche ora sarà possibile inserire alimenti nel frigorifero.

## Regolazione della temperatura

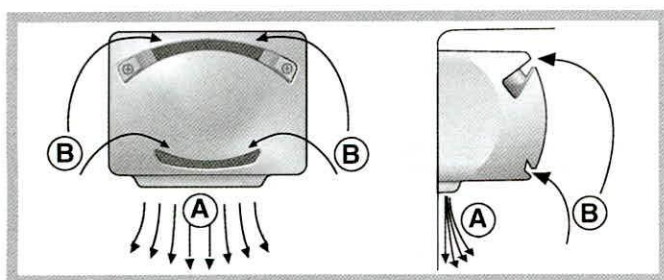
La temperatura all'interno del reparto frigorifero si regola automaticamente in base alla posizione della manopola del termostato.

**1** = meno freddo

**5** = più freddo

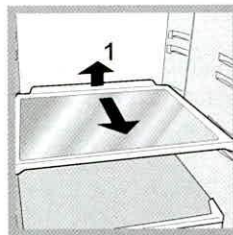
Si consiglia, comunque, una posizione media. Per aumentare lo spazio e disposizione e migliorare l'aspetto estetico, questo apparecchio ha la "parte raffreddante" posizionata all'interno della parete posteriore del reparto frigo. Tale parete, durante il funzionamento, si presenterà coperta di brina, oppure di goccioline di acqua a seconda se il compressore è in funzione o in pausa. Non preoccupatevi di questo! Il frigorifero sta lavorando in modo normale.

## PURE WIND



Wind Pure ottimizza al massimo la circolazione dell'aria, migliorando l'efficacia dell'evaporatore e contribuendo a raggiungere più rapidamente la giusta temperatura all'interno del frigo dopo ogni apertura. L'aria soffiata (A) si raffredda a contatto della parete fredda, mentre l'aria più calda (B) viene aspirata (vedi figura).

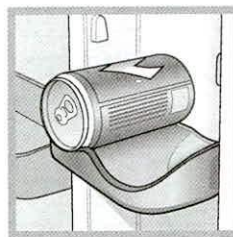
La parete posteriore si presenta coperta di brina o goccioline d'acqua a seconda che il compressore sia in funzione o in pausa.



hauteur, pas besoin de sortir la clayette complètement.

**CLAYETTES:** pleines ou grillagées.

Elles sont amovibles et réglables en hauteur grâce à des glissières spéciales (voir figure), pour le rangement de récipients ou d'aliments de grande dimension. Pour régler la



Balconcino **LATTINE**

La presenza del portalattine sulla controporta dà la possibilità di inserire non solo lattine ma anche yogurt, burro ed altri contenitori secondo le vostre necessità.

## Utilizzare al meglio il frigorifero

- Per regolare la temperatura utilizzare la manopola per LA REGOLAZIONE DELLA TEMPERATURA (vedi Descrizione).
- Inserire soltanto alimenti freddi o appena tiepidi, non caldi (vedi Precauzioni e consigli).
- Ricordarsi che gli alimenti cotti non si mantengono più a lungo di quelli crudi.
- Non inserire liquidi in recipienti scoperti: provocherebbero un aumento di umidità con conseguente formazione di condensa.



Indicatore **TEMPERATURA\***: per individuare la zona più fredda del frigorifero.

1. Controllare che sull'indicatore risulti ben evidente OK (vedi figura).



2. Se non compare la scritta OK significa che la temperatura è troppo elevata: regolare la manopola FUNZIONAMENTO FRIGORIFERO su una posizione più alta (più freddo) e attendere circa 10 h finché la temperatura si sia stabilizzata.
3. Controllare nuovamente l'indicatore: se necessario, procedere con una nuova regolazione. Se si sono introdotte grosse quantità di alimenti o si è aperta frequentemente la porta del frigorifero, è normale che l'indicatore non segni OK. Attendere almeno 10 h prima di regolare la manopola FUNZIONAMENTO FRIGORIFERO su una posizione più alta.

### L'igiene alimentare

1. Dopo l'acquisto degli alimenti, eliminare qualsiasi tipo di confezione esterna in carta/cartone o altri involucri, che potrebbero introdurre nel frigo batteri o sporcizia.
2. Proteggere gli alimenti, (in particolare quelli facilmente deperibili e quelli che emanano un forte aroma), in modo da evitare il contatto tra essi, eliminando in questo modo sia la possibilità di contaminazione di germi/batteri, che la diffusione di particolari odori all'interno del frigo
3. Riporre i cibi in modo in modo che l'aria possa circolare liberamente tra essi
4. Tenere pulito l'interno del frigo, facendo attenzione a non utilizzare prodotti ossidanti o abrasivi
5. Togliere gli alimenti dal frigo una volta superata la durata massima di conservazione
6. Per una buona conservazione, i cibi facilmente deperibili ( formaggi molli, pesce crudo, carne, etc...) vanno posizionati nella zona più fredda, cioè quella sopra le verdure, dove si trova l'indicatore della temperatura.

### Utilizzare al meglio il congelatore

- Non ricongelare alimenti che stanno per scongelare o scongelati; tali alimenti devono essere cotti per essere consumati (entro 24 ore).
- Gli alimenti freschi da congelare non devono essere posti a contatto con quelli già congelati; vanno sistemati sopra la griglia del reparto freezer possibilmente a contatto delle pareti (laterali e posteriore) dove la temperatura scende sotto i -18°C e garantisce una buona velocità di congelamento.
- Non mettere nel congelatore bottiglie di vetro contenenti liquidi, tappate o chiuse ermeticamente, perché potrebbero rompersi.
- La quantità massima giornaliera di alimenti da congelare è indicata sulla targhetta caratteristiche, posta nel vano frigorifero in basso a sinistra (esempio: Kg/24h 4).

! Durante il congelamento evitare di aprire la porta.

! In caso di interruzione di corrente o di guasto, non aprire la porta del congelatore: in questo modo congelati e surgelati si conserveranno senza alterazioni per circa 9-14 ore.

! Se per lungo tempo permane la temperatura ambiente più fredda di 14°C, non si raggiungono completamente le temperature necessarie per una lunga conservazione nel reparto freezer e il periodo di conservazione risulterà pertanto ridotto.

\* Presente solo in alcuni modelli.

# Manutenzione e cura

## Escludere la corrente elettrica

Durante i lavori di pulizia e manutenzione è necessario isolare l'apparecchio dalla rete di alimentazione staccando la spina dalla presa. Non è sufficiente portare la manopola per la regolazione della temperatura sulla posizione ● (apparecchio spento) per eliminare ogni contatto elettrico.

## Pulire l'apparecchio

- Le parti esterne, le parti interne e le guarnizioni in gomma possono essere pulite con una spugna imbevuta di acqua tiepida e bicarbonato di sodio o sapone neutro. Non usare solventi, abrasivi, candeggina o ammoniaca.
- Gli accessori estraibili possono essere messi a bagno in acqua calda e sapone o detersivo per piatti. Sciacquarli e asciugarli con cura.
- Il retro dell'apparecchio tende a coprirsi di polvere, che può essere eliminata utilizzando con delicatezza, dopo aver spento l'apparecchio e staccato la presa di corrente, la bocchetta lunga dell'aspirapolvere, impostato su una potenza media.

## Evitare muffe e cattivi odori

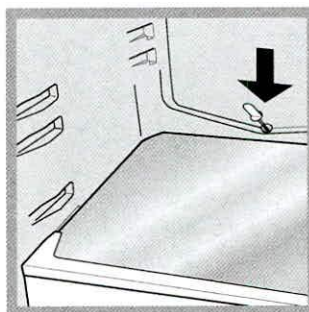
- L'apparecchio è fabbricato con materiali igienici che non trasmettono odori. Per mantenere questa caratteristica è necessario che i cibi vengano sempre protetti e chiusi bene. Ciò eviterà anche la formazione di macchie.
- Nel caso si voglia spegnere l'apparecchio per un lungo periodo, pulire l'interno e lasciare le porte aperte.

## Sbrinare l'apparecchio

! Attenersi alle istruzioni sottostanti. Per sbrinare l'apparecchio non usare oggetti taglienti ed appuntiti che potrebbero danneggiare irreparabilmente il circuito refrigerante.

### Sbrinare il vano frigorifero

Il frigorifero è dotato di sbrinamento automatico: l'acqua viene convogliata verso la parte posteriore da un apposito foro di scarico (vedi figura) dove il calore prodotto dal compressore la fa evaporare. L'unico intervento da fare periodicamente consiste nel pulire il foro di scarico affinché l'acqua possa defluire liberamente.



### Sbrinare il vano congelatore

Se lo strato di brina è superiore ai 5 mm è necessario effettuare lo sbrinamento manuale:

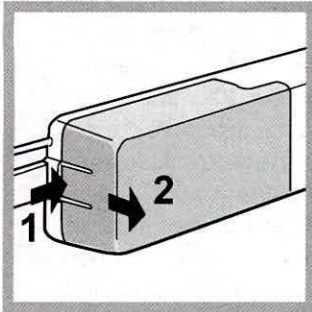
1. posizionare la manopola per LA REGOLAZIONE DELLA TEMPERATURA nella posizione ●.
2. Avvolgere surgelati e congelati in carta da giornale e metterli in un altro congelatore o in un luogo fresco.
3. Lasciare aperta la porta finché la brina non si sia sciolta completamente; facilitare l'operazione sistemando nel vano congelatore contenitori con acqua tiepida.
4. Pulire e asciugare con cura il vano congelatore prima di riaccendere l'apparecchio.
5. Prima di inserire i cibi nel vano congelatore attendere circa 2 ore per il ripristino delle condizioni ideali di conservazione.



---

## Sostituire la lampadina



Per sostituire la lampadina di illuminazione del vano frigorifero, staccare la spina dalla presa di corrente. Seguire le istruzioni riportate qui sotto.



Accedere alla lampada togliendo la protezione come indicato in figura. Sostituirla con una analoga di potenza a quella indicata sulla protezione (15 W o 25 W).

# Precauzioni e consigli

! L'apparecchio è stato progettato e costruito in conformità alle norme internazionali di sicurezza. Queste avvertenze sono fornite per ragioni di sicurezza e devono essere lette attentamente.

 Questa apparecchiatura è conforme alle seguenti Direttive Comunitarie:  
- 73/23/CEE del 19/02/73 (Bassa Tensione) e successive modificazioni;  
 - 89/336/CEE del 03/05/89 (Compatibilità Elettromagnetica) e successive modificazioni;  
- 2002/96/CE..

## Sicurezza generale

- L'apparecchio è stato concepito per un uso di tipo non professionale all'interno dell'abitazione.
- L'apparecchio deve essere usato per conservare e congelare cibi, solo da persone adulte e secondo le istruzioni riportate in questo libretto.
- L'apparecchio non va installato all'aperto, nemmeno se lo spazio è riparato, perché è molto pericoloso lasciarlo esposto a pioggia e temporali.
- Non toccare l'apparecchio a piedi nudi o con le mani o i piedi bagnati o umidi.
- Non toccare le parti interne raffreddanti: c'è pericolo di ustionarsi o ferirsi.
- Non staccare la spina dalla presa della corrente tirando il cavo, bensì afferrando la spina.
- È necessario staccare la spina dalla presa prima di effettuare operazioni di pulizia e manutenzione. Non è sufficiente portare la manopola per LA REGOLAZIONE DELLA TEMPERATURA sulla posizione ● (apparecchio spento) per eliminare ogni contatto elettrico.
- In caso di guasto, in nessun caso accedere ai meccanismi interni per tentare una riparazione.
- Non utilizzare, all'interno degli scomparti conservatori di cibi congelati, utensili taglienti ed appuntiti o apparecchi elettrici se non sono del tipo raccomandato dal costruttore.
- Non mettere in bocca cubetti appena estratti dal congelatore.
- Questo apparecchio non è da intendersi adatto all'uso da parte di persone (incluso bambini) con ridotte capacità fisiche, sensoriali o mentali, o prive di esperienza e conoscenza, a meno che siano state supervisionate o istruite riguardo all'uso dell'apparecchio da una persona responsabile della loro sicurezza. I bambini dovrebbero essere supervisionati per assicurarsi che non giochino con l'apparecchio.
- Gli imballaggi non sono giocattoli per bambini.

## Smaltimento

- Smaltimento del materiale di imballaggio: attenersi alle norme locali, così gli imballaggi potranno essere riutilizzati.
- La direttiva Europea 2002/96/CE sui rifiuti di apparecchiature elettriche ed elettroniche (RAEE), prevede che gli elettrodomestici non debbano essere smaltiti nel normale flusso dei rifiuti solidi urbani. Gli apparecchi dismessi devono essere raccolti separatamente per ottimizzare il tasso di recupero e riciclaggio dei materiali che li compongono ed impedire potenziali danni per la salute e l'ambiente. Il simbolo del cestino barrato è riportato su tutti i prodotti per ricordare gli obblighi di raccolta separata. Per ulteriori informazioni, sulla corretta dismissione degli elettrodomestici, i detentori potranno rivolgersi al servizio pubblico preposto o ai rivenditori.

## Risparmiare e rispettare l'ambiente

- Installare l'apparecchio in un ambiente fresco e ben aerato, proteggerlo dall'esposizione diretta ai raggi solari, non disporlo vicino a fonti di calore.
- Per introdurre o estrarre gli alimenti, aprire le porte dell'apparecchio il più brevemente possibile. Ogni apertura delle porte causa un notevole dispendio di energia.
- Non riempire con troppi alimenti l'apparecchio: per una buona conservazione, il freddo deve poter circolare liberamente. Se si impedisce la circolazione, il compressore lavorerà continuamente.
- Non introdurre alimenti caldi: alzerebbero la temperatura interna costringendo il compressore a un grosso lavoro, con grande spreco di energia elettrica.
- Sbrinare l'apparecchio qualora si formasse del ghiaccio (*vedi Manutenzione*); uno spesso strato di ghiaccio rende più difficile la cessione di freddo agli alimenti e fa aumentare il consumo di energia.

Può accadere che l'apparecchio non funzioni. Prima di telefonare all'Assistenza (*vedi Assistenza*), controllare che non si tratti di un problema facilmente risolvibile aiutandosi con il seguente elenco.

## Anomalie:

**La lampada di illuminazione interna non si accende.**

**Il frigorifero e il congelatore raffreddano poco.**

**Nel frigorifero gli alimenti si gelano.**

**La ventola PURE WIND non gira.**

**Il motore funziona di continuo.**

**L'apparecchio emette molto rumore.**

**La temperatura di alcune parti esterne del frigorifero è elevata.**

**La parete in fondo alla cella frigo presenta brina o goccioline di acqua.**

**Sul fondo del frigo c'è dell'acqua.**

## Possibili cause / Soluzione:

- La spina non è inserita nella presa della corrente o non abbastanza da fare contatto, oppure in casa non c'è corrente.
- Le porte non chiudono bene o le guarnizioni sono rovinate.
- Le porte vengono aperte molto spesso.
- La manopola per LA REGOLAZIONE DELLA TEMPERATURA non è in posizione corretta
- Il frigorifero o il congelatore sono stati riempiti eccessivamente.
- La temperatura ambiente di lavoro del prodotto è inferiore a 14°C.
- La manopola per LA REGOLAZIONE DELLA TEMPERATURA non è in posizione corretta.
- Gli alimenti sono a contatto con la parete posteriore.
- Il sistema PURE WIND si attiva automaticamente solo quando necessario per ripristinare le condizioni ottimali all'interno del vano frigorifero.
- La porta non è ben chiusa o viene aperta di continuo.
- La temperatura dell'ambiente esterno è molto alta.
- Lo spessore della brina supera i 2-3 mm (*vedi Manutenzione*).
- L'apparecchio non è stato installato ben in piano (*vedi Installazione*).
- L'apparecchio è stato installato tra mobili o oggetti che vibrano ed emettono rumori.
- Il gas refrigerante interno produce un leggero rumore anche quando il compressore è fermo: non è un difetto, è normale.
- Le temperature elevate sono necessarie per evitare la formazioni di condensa in particolari zone del prodotto
- Si tratta del normale funzionamento del prodotto.
- Il foro di scarico dell'acqua è otturato (*vedi Manutenzione*).




## Prima di contattare l'Assistenza:

- Verificare se l'anomalia può essere risolta autonomamente (*vedi Anomalie e Rimedi*).
- In caso negativo, contattare il Numero Unico Nazionale 199.199.199.

## Comunicare:

- il tipo di anomalia
- il modello della macchina (Mod.)
- il numero di serie (S/N)

Queste informazioni si trovano sulla targhetta caratteristiche posta nel vano frigorifero in basso a sinistra.

modello				numero di serie			
Mod. <b>RG 2330</b>	TI	Cod. <b>93139180000</b>	S/N <b>704211801</b>				
240 V-	Hz	150 W	W	Fuse	A	Max 1°	
Total	<b>340</b>	<b>75</b>					
Gross Bruto		Gross Bruto		Net Util Utile		Gross Bruto	
					Freez. Capac	Classe	
					kg/24 h	<b>4,0</b>	Classe <b>N</b>
Compr. Syst.	R 134 a	Test	Pressure				
Kompr.	kg 0,090	P.S.-I.	HIGH-235				
			LOW 140				
Made in Italy 13918							

## Assistenza Attiva 7 giorni su 7



Se nasce il bisogno di assistenza o manutenzione basta chiamare il Numero Unico Nazionale 199.199.199\* per essere messi subito in contatto con il Centro Assistenza Tecnica più vicino al luogo da cui si chiama. È attivo 7 giorni su 7, sabato e domenica compresi, e non lascia mai inascoltata una richiesta.

\* Al costo di 14,25 centesimi di Euro al minuto (iva inclusa) dal Lun. al Ven. dalle 08:00 alle 18:30, il Sab. dalle 08:00 alle 13:00 e di 5,58 centesimi di Euro al minuto (iva inclusa) dal Lun. al Ven. dalle 18:30 alle 08:00, il Sab. dalle 13:00 alle 08:00 e i giorni festivi, per chi chiama dal telefono fisso.

Per chi chiama da radiomobile le tariffe sono legate al piano tariffario dell'operatore telefonico utilizzato.

Le suddette tariffe potrebbero essere soggette a variazione da parte dell'operatore telefonico; per maggiori informazioni consultare il sito [www.aristonchannel.com](http://www.aristonchannel.com).

# Mode d'emploi

## REFRIGERATEUR 2 PORTES



Italiano, 1



Français, 11



عربي، 1

TEAA 5

### Sommaire

#### Installation, 12

Mise en place et raccordement  
Réversibilité des portes

#### Description de l'appareil, 13

Vue d'ensemble

#### Mise en marche et utilisation, 14-15

Mise en service de l'appareil  
*Réglage de la température*  
Pour profiter à plein de votre réfrigérateur  
Pour profiter à plein de votre congélateur

#### Entretien et soins, 16-17

Mise hors tension  
Nettoyage de l'appareil  
Contre la formation de moisissures et de mauvaises odeurs  
Dégivrage de l'appareil  
Remplacement de l'ampoule d'éclairage

#### Précautions et conseils, 18

Sécurité générale  
Mise au rebut  
Economies et respect de l'environnement

#### Anomalies et remèdes, 19

#### Assistance, 20



# Installation

F

! Conservez ce mode d'emploi pour pouvoir le consulter à tout moment. En cas de vente, de cession ou de déménagement, veillez à ce qu'il suive l'appareil pour informer le nouveau propriétaire sur son fonctionnement et lui fournir les conseils correspondants.

! Lisez attentivement les instructions: elles contiennent des conseils importants sur l'installation, l'utilisation et la sécurité de votre appareil.

## Mise en place et raccordement

### Mise en place

1. Placez l'appareil dans une pièce bien aérée et non humide.
2. Ne bouchez pas les grilles d'aération arrière : le compresseur et le condensateur produisent de la chaleur et exigent une bonne aération pour bien fonctionner et réduire la consommation d'électricité.
3. Prévoir au moins 10 cm entre le haut de l'appareil et les meubles installés au-dessus et au moins 5 cm entre les côtés et les meubles/parois latérales.
4. Installez l'appareil loin de sources de chaleur (rayons directs du soleil, cuisinière électrique).
5. Pour maintenir une distance optimale entre le produit et la paroi arrière, montez les cales d'espacement comprises dans le kit d'installation et suivez les instructions de la notice spécialement prévue.

### Mise à niveau

1. Installez l'appareil sur un sol plat et rigide.
2. Si le sol n'est pas parfaitement horizontal, vissez ou dévissez les petits pieds avant pour bien niveler l'appareil.

### Raccordement électrique

Après le transport, placez l'appareil à la verticale et attendez au moins 3 heures avant de le raccorder à l'installation électrique. Avant de brancher la fiche dans la prise de courant, assurez-vous que:

- la prise est bien munie d'une terre conforme à la loi;
- la prise est bien apte à supporter la puissance maximale de l'appareil, indiquée sur la plaquette signalétique placée à l'intérieur du compartiment réfrigérateur en bas à gauche (ex. 150 W);
- la tension d'alimentation est bien comprise entre les valeurs indiquées sur la plaquette signalétique, placée en bas à gauche (ex.220-240 V);
- la prise est bien compatible avec la fiche de l'appareil. En cas d'incompatibilité, faites remplacer la fiche par un technicien agréé (voir Assistance); n'utilisez ni rallonges ni prises multiples.

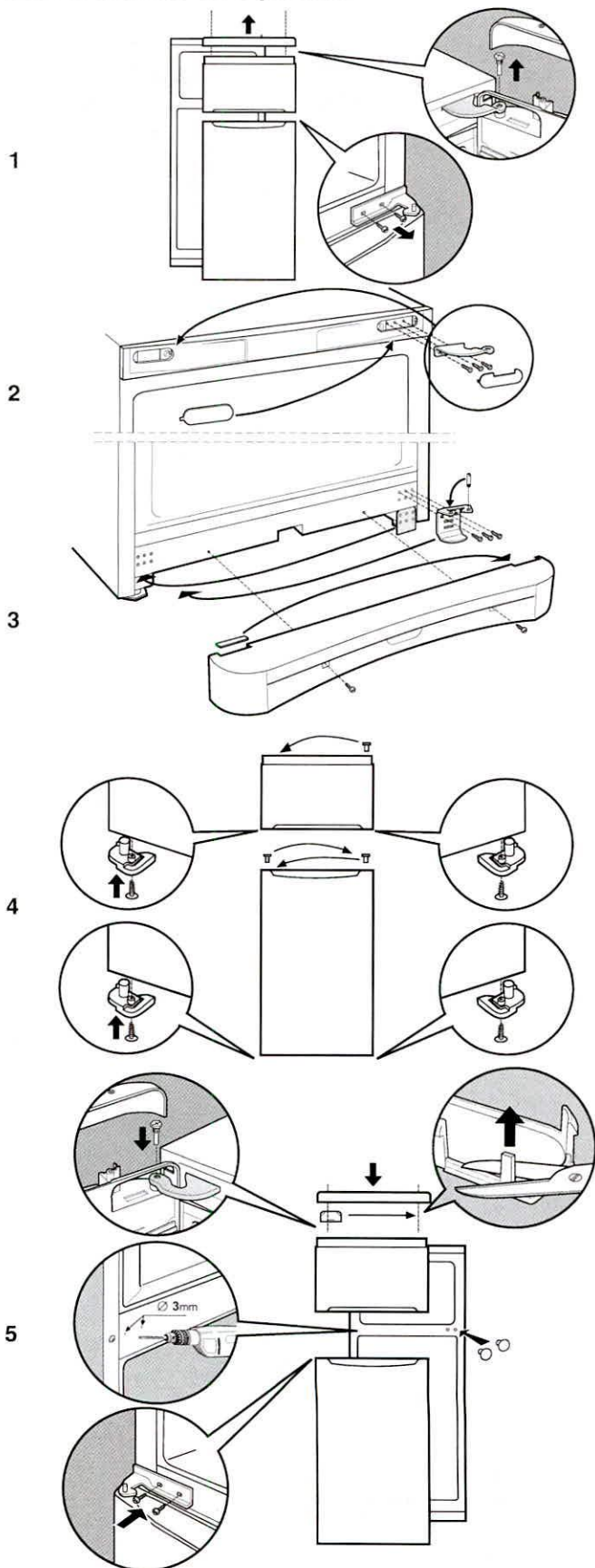
! Après installation de l'appareil, le câble électrique et la prise de courant doivent être facilement accessibles.

! Le câble ne doit être ni plié ni excessivement écrasé.

! Il doit être contrôlé périodiquement et ne peut être remplacé que par un technicien agréé (voir Assistance).

! Nous déclinons toute responsabilité en cas de non respect des normes énumérées ci-dessus.

## Réversibilité des portes



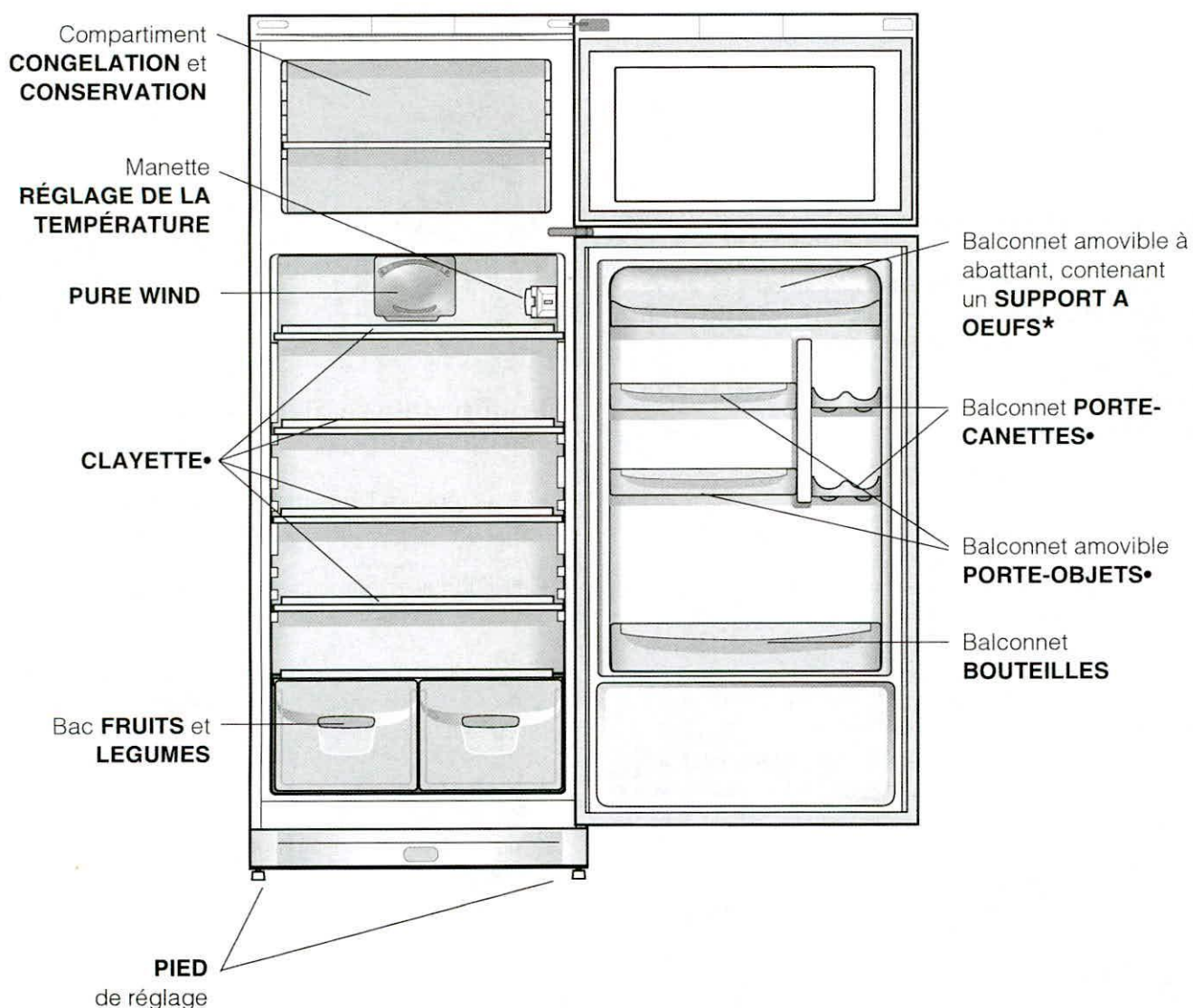


# Description de l'appareil

## Vue d'ensemble

Ces instructions d'utilisation s'appliquent à plusieurs modèles, il se peut donc que les composants illustrés présentent des différences par rapport à ceux de l'appareil que vous avez acheté. Vous trouverez dans les pages suivantes la description des objets plus complexes.

F



• Leur nombre et/ou leur emplacement peut varier.

\* N'existe que sur certains modèles.

# Mise en marche et utilisation

F

## Mise en service de l'appareil

! Avant de mettre l'appareil en service, suivez bien les instructions sur l'installation (*voir Installation*).

! Avant de brancher votre appareil, nettoyez bien les compartiments et les accessoires à l'eau tiède additionnée de bicarbonate.

1. Branchez la fiche dans la prise de courant et assurez-vous que l'éclairage intérieur s'allume.
2. Amenez le bouton de REGLAGE DE LA TEMPERATURE sur une valeur intermédiaire. Au bout de quelques heures, vous pourrez commencer à stocker des aliments dans le réfrigérateur.

## Réglage de la température

Le réglage de la température à l'intérieur du compartiment réfrigérateur est automatique en fonction de la position du bouton du thermostat.

1 = moins froid

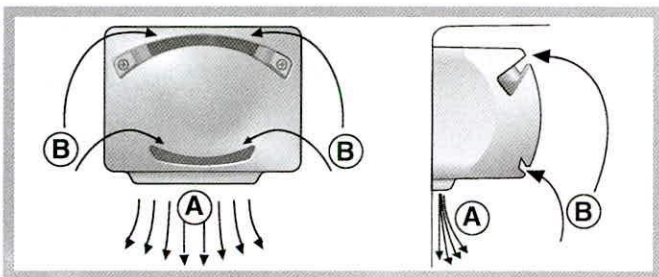
7 = plus froid

Nous conseillons toutefois une position intermédiaire

Pour augmenter la place disponible, simplifier le rangement et améliorer l'aspect esthétique, cet appareil loge sa "partie refroidissante" à l'intérieur de la paroi arrière du compartiment réfrigérateur. Pendant le fonctionnement de l'appareil, cette paroi est tour à tour couverte de givre ou de gouttelettes d'eau selon que le compresseur est en marche ou à l'arrêt. Ne vous inquiétez pas ! Votre réfrigérateur fonctionne normalement.

### PURE WIND

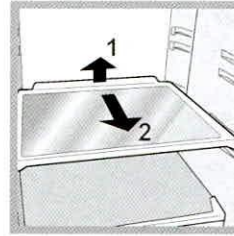
On le reconnaît à la présence d'un dispositif appliqué à la paroi dans le haut du compartiment réfrigérateur (*voir figure*).



Wind Pure qui optimise au maximum la circulation de l'air, améliore l'efficacité de l'évaporateur et contribue à rétablir très rapidement la température à l'intérieur du réfrigérateur après chaque ouverture.

L'air soufflé (A) refroidit au contact de la paroi froide, tandis que l'air plus chaud (B) est aspiré (*voir figure*).

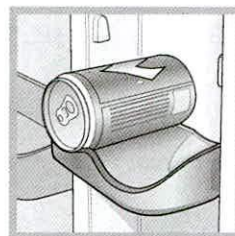
compartiment réfrigérateur pour assurer une meilleure conservation des aliments.



hauteur, pas besoin de sortir la clayette complètement.

**CLAYETTES:** pleines ou grillagées.

Elles sont amovibles et réglables en hauteur grâce à des glissières spéciales (*voir figure*), pour le rangement de récipients ou d'aliments de grande dimension. Pour régler la



Balconnet **PORTE-CANETTES:** pour ranger horizontalement plusieurs canettes (*voir figure*). Vous pouvez aussi y ranger vos yaourts, votre beurre ou d'autres récipients.

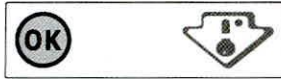
## Pour profiter à plein de votre réfrigérateur

- Pour régler la température, utilisez le bouton de REGLAGE DE LA TEMPERATURE (*voir Description*).
- N'introduisez que des aliments froids ou à peine tièdes, jamais chauds (*voir Précautions et conseils*).
- Les aliments cuits contrairement à ce que l'on croit ne se conservent pas plus longtemps que les aliments crus.
- N'introduisez pas de récipients non fermés contenant des liquides : ces derniers entraîneraient une augmentation de l'humidité et la formation d'eau condensée.



Indicateur de **TEMPERATURE\***: pour repérer la zone la plus froide à l'intérieur du réfrigérateur.

1. Contrôler que l'indicateur affiche bien OK (*voir figure*).



2. Si le message OK n'est pas affiché, c'est que la température est trop élevée: régler le bouton FONCTIONNEMENT REFRIGERATEUR sur un numéro plus élevé (plus froid) et attendre environ 10 h jusqu'à ce que la température se stabilise.
3. Contrôler l'indicateur une nouvelle fois : si nécessaire, procéder à un nouveau réglage. Si de grosses quantités d'aliments ont été stockées ou si la porte du réfrigérateur est ouverte très souvent, il est normal que l'indicateur n'indique pas OK. Attendre au moins 10 h avant de régler le bouton FONCTIONNEMENT REFRIGERATEUR sur un chiffre plus élevé.

### L'hygiène alimentaire

1. Après achat, les aliments doivent être débarrassés de leur emballage extérieur en papier/carton ou autre qui pourrait véhiculer des bactéries ou des saletés à l'intérieur du réfrigérateur.
2. Protégez les aliments (notamment ceux qui se détériorent rapidement et ceux qui dégagent une forte odeur ) pour éviter tout contact entre eux et éliminer ainsi toute possibilité de contamination de germes/ bactéries et la diffusion d'odeurs particulières à l'intérieur du réfrigérateur.
3. Rangez les aliments de manière à ce que l'air puisse circuler librement entre eux.
4. Veillez à ce que l'intérieur du réfrigérateur soit toujours propre. Attention : ne pas utiliser de produits oxydants ou abrasifs pour son nettoyage.
5. Sortez les aliments du réfrigérateur dès qu'ils dépassent leur durée limite de conservation.
6. Pour une bonne conservation, les aliments facilement périssables (fromages à pâte molle, poisson cru, viande, etc.) doivent être placés dans la zone plus froide où est situé l'indicateur de température.

### Pour profiter à plein de votre congélateur

- Ne recongelez pas des aliments décongelés ou en cours de décongélation; il faut les faire cuire et les consommer (dans les 24 heures).
- Les aliments frais à congeler ne doivent pas être placés au contact d'aliments déjà congelés; il faut les stocker sur la clayette du compartiment freezer et, de préférence, tout contre ses parois (latérales et arrière) où la température qui descend au-dessous de -18°C garantit une vitesse de congélation adéquate.
- Ne stockez pas dans votre congélateur des bouteilles en verre contenant des liquides, bouchées ou fermées hermétiquement, elles pourraient se briser.
- La quantité journalière maximale d'aliments pouvant être congelée est indiquée sur l'étiquette des caractéristiques, placée dans le compartiment réfrigérateur en bas à gauche (exemple: 4 Kg/24h).

! Evitez d'ouvrir la porte pendant la phase de congélation.

! En cas de coupure de courant ou de panne, n'ouvrez pas la porte du congélateur : les produits surgelés et congelés se conserveront ainsi sans problème pendant 9 - 14 heures environ.

! Si la température ambiante se maintient longuement au-dessous de 14°C, le compartiment freezer n'arrive pas à atteindre les températures indispensables à une longue conservation et la période de conservation sera par conséquent réduite.

\* N'existe que sur certains modèles.



# Entretien et soin

F

## Mise hors tension

Pendant les opérations de nettoyage et d'entretien, mettez l'appareil hors tension en débranchant la fiche de l'appareil de la prise de courant:

Il ne suffit pas de placer le bouton de réglage de la température sur ● (appareil éteint) pour éliminer tout contact électrique.

## Nettoyage de l'appareil

- Nettoyez l'extérieur, l'intérieur et les joints en caoutchouc à l'aide d'une éponge imbibée d'eau tiède additionnée de bicarbonate de soude ou de savon neutre. N'utilisez pas de solvants, de produits abrasifs, d'eau de Javel ou d'ammoniaque.
- mettez tremper les accessoires amovibles dans de l'eau chaude additionnée de savon ou de liquide vaisselle. Rincez-les et essuyez-les soigneusement.
- Le dos de l'appareil a tendance à s'empoussiérer, pour éliminer la poussière avec délicatesse, après avoir éteint l'appareil et débranché la fiche, servez-vous d'un aspirateur montant un accessoire adéquat et réglé sur une puissance intermédiaire.

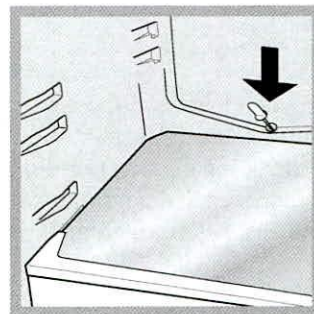
## Contre la formation de moisissures et de mauvaises odeurs

- Cet appareil est fabriqué dans des matériaux hygiéniques qui ne transmettent pas d'odeur. Pour sauvegarder cette caractéristique, veillez à bien emballer et couvrir vos aliments. Vous éviterez par la même occasion la formation de taches.
- Si vous devez laisser votre appareil éteint pendant une période de temps prolongée, nettoyez-le bien l'intérieur et laissez les portes ouvertes.

## Dégivrage de l'appareil

! Conformez-vous aux instructions suivantes. Ne pas utiliser d'objets pointus et coupants pour dégivrer l'appareil, ils risqueraient d'endommager irréparablement le circuit réfrigérant.

### Dégivrage du compartiment réfrigérateur



Le réfrigérateur est muni d'un système de dégivrage automatique: l'eau est acheminée vers la paroi arrière par un trou d'évacuation (voir figure) où la chaleur produite par le compresseur la fait évaporer. Il vous suffit de nettoyer périodiquement le trou d'évacuation pour

permettre à l'eau de s'écouler normalement.

### Dégivrage du compartiment congélateur

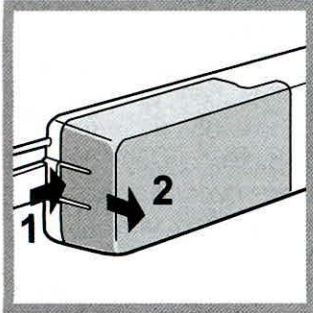
Si la couche de givre dépasse 5 mm, procédez à un dégivrage manuel:

1. Amenez le bouton de REGLAGE DE LA TEMPERATURE sur ●.
2. Enveloppez vos produits surgelés ou congelés dans du papier et placez-les dans un endroit frais.
3. Laissez la porte ouverte jusqu'à ce que le givre fonde complètement; pour accélérer cette opération placez dans le compartiment congélateur des récipients d'eau tiède.
4. Nettoyez et séchez soigneusement le compartiment congélateur avant de rallumer l'appareil.
5. Avant de ranger vos aliments dans le compartiment congélateur, attendez environ 2 heures pour le rétablissement des conditions idéales de conservation des aliments.

## Remplacement de l'ampoule d'éclairage

F

Pour remplacer l'ampoule d'éclairage du compartiment réfrigérateur, débranchez la fiche de la prise de courant. Suivez les indications fournies ci-dessous.





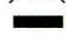
Pour pouvoir remplacer l'ampoule, démontez le couvercle de protection comme illustré (voir figure). Remplacez-la par une ampoule semblable dont la puissance doit correspondre à celle indiquée sur le couvercle de protection (15 W ou 25 W).



# Précautions et conseils

F

! L'appareil a été conçu et fabriqué conformément aux normes internationales de sécurité. Ces conseils sont fournis pour des raisons de sécurité et doivent être lus attentivement.

 Cet appareil est conforme aux Directives Communautaires suivantes :  
- 73/23/CEE du 19/02/73 (Basse Tension) et modifications suivantes;  
 - 89/336/CEE du 03/05/89 (Compatibilité Electromagnétique) et modifications suivantes;  
 - 2002/96/CE..

## Sécurité générale

- Cet appareil a été conçu pour un usage familial, de type non professionnel.
- Cet appareil qui sert à conserver et à congeler des aliments ne doit être utilisé que par des adultes conformément aux instructions du mode d'emploi.
- Cet appareil ne doit pas être installé en extérieur, même dans un endroit à l'abri, il est en effet très dangereux de le laisser exposé à la pluie et aux orages.
- Ne touchez pas à l'appareil pieds nus ou si vos mains ou pieds sont mouillés ou humides.
- Ne touchez pas aux parties refroidissantes: vous pourriez vous brûler ou vous blesser.
- Pour débrancher la fiche de la prise de courant, sortez la fiche, ne tirez surtout pas sur le câble.
- Avant d'effectuer toute opération de nettoyage ou d'entretien, débranchez la fiche de la prise de courant. Il ne suffit pas de placer le bouton de REGLAGE DE LA TEMPERATURE sur ● (appareil éteint) pour éliminer tout contact électrique.
- En cas de panne, n'essayez en aucun cas d'accéder aux mécanismes internes pour tenter de réparer l'appareil.
- Ne pas utiliser, à l'intérieur des compartiments de conservation pour aliments congelés, d'ustensiles pointus et coupants ou d'appareils électriques d'un type autre que celui recommandé par le fabricant.
- Ne pas porter à la bouche des glaçons à peine sortis du congélateur.
- Cet appareil n'est pas prévu pour être utilisé par des personnes (y compris les enfants) dont les capacités physiques, sensorielles ou mentales sont réduites, ou des personnes dénuées d'expérience ou de connaissance, sauf si elles ont pu bénéficier, par l'intermédiaire d'une personne responsable de leur sécurité, d'une surveillance ou d'instructions préalables concernant l'utilisation de l'appareil. Il convient de surveiller les enfants afin qu'ils ne jouent pas avec l'appareil.
- Les emballages ne sont pas des jouets pour enfants.

## Mise au rebut

- Mise au rebut du matériel d'emballage : conformez-vous aux réglementations locales, les emballages pourront ainsi être recyclés.
- La Directive Européenne 2002/96/EC sur les Déchets des Equipements Electriques et Electroniques (DEEE), exige que les appareils ménagers usagés ne soient pas jetés dans le flux normal des déchets municipaux. Les appareils usagés doivent être collectés séparément afin d'optimiser le taux de récupération et le recyclage des matériaux qui les composent et réduire l'impact sur la santé humaine et l'environnement. Le symbole de la "poubelle barrée" est apposée sur tous les produits pour rappeler les obligations de collecte séparée. Les consommateurs devront contacter les autorités locales ou leur revendeur concernant la démarche à suivre pour l'enlèvement de leur vieil appareil.

## Economies et respect de l'environnement

- Installez votre appareil dans un endroit frais et bien aéré, protégez-le contre l'exposition directe aux rayons du soleil et ne le placez pas près de sources de chaleur.
- Pour introduire ou sortir les aliments, n'ouvrez les portes de l'appareil que le temps strictement nécessaire. Chaque ouverture de porte cause une considérable dépense d'énergie.
- Ne chargez pas trop votre appareil: pour une bonne conservation des aliments, le froid doit pouvoir circuler librement. Si la circulation est entravée, le compresseur travaillera en permanence.
- N'introduisez pas d'aliments chauds : ces derniers font monter la température intérieure ce qui oblige le compresseur à travailler beaucoup plus en gaspillant un tas d'électricité.
- Dégivrez l'appareil dès que de la glace se dépose (*voir Entretien*); une couche de glace trop épaisse gêne considérablement la cession de froid aux aliments et augmente la consommation d'électricité.
- Gardez toujours les joints propres et en bon état pour qu'ils adhèrent bien aux portes et ne laissent pas le froid s'échapper (*voir Entretien*).



Il peut arriver que l'appareil ne fonctionne pas. Avant de téléphoner au service de dépannage (*voir Assistance*), contrôlez s'il ne s'agit pas d'un problème facile à résoudre à l'aide de la liste suivante.

F

## Anomalies:

**L'éclairage intérieur ne s'allume pas.**

**Le réfrigérateur et le congélateur refroidissent peu.**

**Les aliments gèlent à l'intérieur du réfrigérateur.**

**Le ventilateur PURE WIND ne tourne pas.**

**Le moteur est branché en permanence.**

**L'appareil est très bruyant.**

**La température est élevée à certains endroits de l'extérieur du réfrigérateur.**

**Formation de givre ou de gouttelettes d'eau sur la paroi arrière du compartiment réfrigérateur.**

**Il y a de l'eau dans le fond du réfrigérateur.**

## Causes / Solution possibles:

- La fiche n'est pas branchée dans la prise de courant ou pas assez enfoncée pour qu'il y ait contact ou bien il y a une coupure de courant.
- Les portes ne ferment pas bien ou les joints sont abîmés.
- Ouverture trop fréquente des portes.
- La position du bouton de REGLAGE DE LA TEMPERATURE n'est pas correcte
- Le réfrigérateur et le congélateur sont excessivement remplis.
- La température ambiante de travail du produit est inférieure à 14°C.
- La position du bouton de REGLAGE DE LA TEMPERATURE n'est pas correcte
- Les aliments touchent à la paroi arrière.
- Le système PURE WIND ne se met en marche automatiquement que quand il est nécessaire afin de rétablir les conditions optimales dans le compartiment réfrigérateur.
- La porte n'est pas bien fermée ou trop souvent ouverte.
- La température à l'extérieur est très élevée.
- L'épaisseur du givre dépasse 2-3 mm (*voir Entretien*).
- L'appareil n'a pas été installé bien à plat (*voir Installation*).
- L'appareil est installé entre des meubles ou des objets qui vibrent et font du bruit.
- Le gaz réfrigérant interne produit un léger bruit même quand le compresseur est à l'arrêt : il ne s'agit pas d'un défaut, c'est tout à fait normal.
- Les températures élevées sont nécessaires pour éviter la formation d'eau condensée dans des zones particulières du produit.
- Il s'agit du fonctionnement normal du produit.
- Le trou d'évacuation de l'eau est bouché (*voir Entretien*).

F


### Avant de contacter le centre d'Assistance :

- Vérifiez si vous pouvez résoudre l'anomalie vous-même (*voir Anomalies et Remèdes*).
- Si, malgré tous ces contrôles, l'appareil ne fonctionne toujours pas et l'inconvénient persiste, faites appel au service après-vente le plus proche de chez vous.

### Signalez :

- le type d'anomalie
- le modèle de l'appareil (Mod.)
- le numéro de série (S/N)

Vous trouverez tous ces renseignements sur l'étiquette signalétique placée dans le compartiment réfrigérateur en bas à gauche.

modèle				numéro de série			
Mod. <b>RG 2330</b>		TI	Cod. <b>93139180000</b>		S/N <b>704211801</b>		
240 V-	Hz	150 W	W	Fuse	A	Max 15	
Total	<b>340</b>	<b>75</b>		Freez.	Capac	Class	
Gross Bruto Bruto		Gross Bruto Bruto	Net Util Utile	Gross Bruto Bruto	Poder de Cong	Clase <b>N</b>	
					kg/24 h <b>4,0</b>	Classe	
Compr. Syst.	R 134 a	Test	Pressure HIGH-235				
Kompr.	kg 0,090	P.S.-I.	LOW 140				
Made in Italy 13918							

**Ne faites jamais appel à des techniciens non agréés et refusez toujours des pièces détachées non originales.**







# المساعدة

AR

قبل استدعاء المساعدة:

- افحص فيما إذا كان بإمكانك حل المشكلة بنفسك (انظر استكشاف المشاكل وحلها).
- إذا أجريت كل الفحوص، ولكن الجهاز ما زال لا يعمل، أو أن المشكلة مستمرة، استدع أقرب مركز خدمة.

الطراز

الرقم التسلسلي

Mod. RG 2330	TI	Cod. 93139180000	S/N 704211801
240 V ~	50 Hz	150 W	Max 15
Total 340	75	Frequz Capac	Class
Gross Bruto Brüt	Net Utili	Gross Bruto Brüt	Podier de Cong kg/24 h 4,0
Compr. R 134 a	Test HIGH-235	Pressure P.S.-L. LOW 140	Class N
Syst. Kompr. kg 0,090			Class
Made in Italy 13818			

الاتصال:

- نوع الخلل
- طراز الجهاز (Mod).
- الرقم التسلسلي (S/N).

يمكن العثور على هذه المعلومات في لاصقة البيانات الموجودة في الجهة السفلية اليسرى من حجرة التلاجة.

لا تستدعي الفنيين غير المؤهلين أبدا، ورفض دائما قطع الغيار غير الأصلية.

# استكشاف المشاكل وحلها

إذا لم يعمل الجهاز، وقبل استدعائك للمساعدة (انظر المساعدة)، ابحث عن حل في الجدول التالي.

## العطل:

الإتارة الداخلية غير مضيئة.

- لم يتم إدخال القابس في المقبس الكهربائي، أو لم يتم إدخاله بما فيه الكفاية ليحدث تماسا كهربائيا، أو أن الطاقة الكهربائية مقطوعة في البيت.

الثلاجة وحجرة التبريد لا تبردان بشكل جيد.

- الأبواب غير مغلقة بشكل جيد أو أن مطاطها تالف.
- الأبواب تُفتح بشكل متكرر.
- زر ضبط درجة الحرارة ليس في الوضع الصحيح
- تمت تعبئة الثلاجة أو حجرة التجميد أكثر مما يجب.
- درجة حرارة المنطقة المحيطة بالثلاجة أقل من 14 درجة مئوية.

يبدأ الطعام داخل الثلاجة بالتجمد.

- زر ضبط درجة الحرارة ليس في الوضع الصحيح
- الأطعمة تلامس الجدار الخلفي الداخلي في الثلاجة.

مروحة PURE WIND لا تدور.

- يتم تشغيل نظام PURE WIND فقط في حال اقتضت الضرورة، لاسترداد ظروف التشغيل المثلى داخل حجرة الثلاجة.

المحرك يعمل بشكل مستمر.

- الباب غير مغلق بشكل صحيح أو أنه يُفتح بشكل مستمر.
- درجة حرارة الجو في الخارج مرتفعة جدا.
- سمك الجليد يتعدى 2-3 ملم (انظر الصيانة).

الجهاز يصدر الكثير من الضجيج.

- لم يتم تركيب الجهاز على سطح مستو (انظر التركيب).
- تم تركيب الجهاز بين خزائن تحدث ارتجاجا وضجيجا.
- نظام التبريد الداخلي يحدث ضجيجا خفيفا حتى عندما يتوقف نظام الضغط عن العمل. هذا ليس خلافا، إنه طبيعي.

بعض أجزاء الثلاجة الخارجية أصبحت ساخنة.

- هذا الارتفاع في درجات الحرارة ضروري لتحاكي تكوّن التكاثف على أجزاء معينة في المنتج.

الجدار الخلفي في وحدة الثلاجة معطى بالجليد أو بقطرات الماء.

- هذا يبين أن الجهاز يعمل بشكل طبيعي.

يوجد ماء أسفل الثلاجة.

- منفذ إخلاء الماء مسدود (انظر الصيانة).



## التخلص

! تم تصميم الجهاز وتصنيعه طبقاً لمواصفات الأمان العالمية. يتم تزويد التحذيرات التالية لأسباب وقائية ويجب قراءتها بعناية.

- تقيّد بالمعايير البيئية المحلية عند التخلص من مواد التعبئة بهدف إعادة تدويرها.
- تقضي التوجيهات الأوروبية EC/2002/96 المتعلقة بالأجهزة الكهربائية التالفة (WEEE) بعدم التخلص من الأجهزة الكهربائية البيئية القديمة بواسطة دورة جمع النفايات البلدية غير المصنفة. يجب جمع الأجهزة القديمة على انفراد بهدف إنجاح عملية استرداد وإعادة تدوير المواد التي تحتوي عليها وتقليل تأثيرها على صحة الإنسان والبيئة. إشارة "السلة الدائرية" المشطوبة على المنتج تذكرك بالتزامك بأنه عند التخلص من الجهاز، يجب تجميعه على حدة. يتوجب على المستهلكين الاتصال بسلطنتهم المحلية أو بتاجر التجزئة فيما يتعلق بالمعلومات المتعلقة بالطريقة الصحيحة للتخلص من جهازهم القديم.

يذعن هذا الجهاز للإرشادات الجماهيرية التالية:  
 CE 73/23/EEC من تاريخ 19/02/73 (جهد منخفض) والتعديلات  
 اللاحقة؛  
 89-/336/EEC من تاريخ 03/05/89 (تطابق المغناطيسية  
 الكهربائية) والتعديلات اللاحقة؛  
 2002/96/CE -

## الوقاية العامة

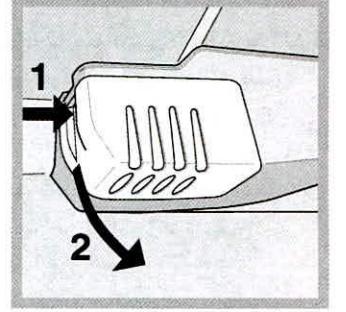
- ### احترام البيئة والحفاظ عليها
- ركب الجهاز في غرفة جيدة التهوية. تأكد من عدم تعريضه إلى أشعة الشمس المباشرة ولا تضعه بجانب المصادر الحرارية.
  - حاول تحاشي إبقاء الباب مفتوحاً لفترات طويلة، أو فتح الباب كثيراً وذلك بهدف توفير الطاقة.
  - لا تملأ الجهاز بكمية طعام مبالغ بها: لى الهواء البارد أن ينتشر بحرية لحماية الطعام بأفضل شكل ممكن. إذا تمت إعاقة انتشار الهواء، فإن نظام الضغط سيعمل باستمرار.
  - لا تضع الأطعمة الساخنة في الثلاجة مباشرة. سترتفع درجة الحرارة الداخلية مما يجعل بنظام الضغط يعمل بجهد وسيستهلك طاقة أكبر.
  - قم بإذابة الجهاز إذا تكوّن الجليد (انظر الصيانة). إن طبقة سميكة من الجليد تزيد من صعوبة تمرير الهواء البارد إلى الأطعمة وتؤدي إلى زيادة استهلاك الطاقة.
  - افحص مطاط إحكام الباب بانتظام ونظّفه للتأكد من خلوّه من الأوساخ ولتحاشي تسرّب الهواء البارد إلى الخارج (انظر الصيانة).

- تم تصميم الجهاز للاستعمال البيئي داخل المنزل وهو غير معدّ للاستعمال التجاري أو الصناعي.
- يجب استخدام الجهاز لآخز وتجميد منتجات الأغذية من قبل البالغين فقط ووفقاً للتعليمات المدرجة في هذا الدليل.
- يجب عدم تركيب الجهاز خارج المنزل، حتى وإن كان ذلك في مناطق مغطاة من الخطر جداً إبقاء الجهاز عرضة للشتاء والعواصف.
- لا تلمس الجهاز وأنت حافي القدمين أو بيدين ورجلين مبللتين أو رطبتين..
- لا تلمس عناصر التبريد الداخلية: يمكن لذلك أن يسبب خدش الجلد أو حروق ناتجة عن البرد/الجليد.
- عند فصل الجهاز عن الكهرباء، اسحب دائماً القابس من مقبس الشبكة الرئيسية، لا تسحب الكبل.
- قبل إنجاز التنظيف والصيانة، قم بإيقاف تشغيل الجهاز وفصله عن شبكة التزويد الكهربائي. لا يكفي إبعاد أزرار ضبط درجة الحرارة إلى ● (توقيف الجهاز) لإبطال كافة التوصلات الكهربائية.
- في حال حدوث خلل في عمل الجهاز، لا تحاول، بأي شكل من الأشكال، تصليح الجهاز بنفسك. يمكن لإجراء التصليحات من قبل أشخاص قليلي الخبرة أن يلحق الأذى أو حتى إلى تعطيل الجهاز.
- لا تستخدم أي آلة حادة أو جهاز كهربائي - ليس من نفس النوع الذي حدده المصنع - داخل حجرات تخزين الأطعمة المجمدة.
- لا تضع قطع الثلج المأخوذة من حجرة التجميد في فمك مباشرة.
- هذا الجهاز غير معدّ للاستخدام من قبل الأشخاص (بمن فيهم الأولاد) ذوي الإعاقات الجسدية، النفسية أو العقلية، أو ممن لديهم تجربة قليلة ومعرفة محدودة، إلا إذا تم إرشادهم أو تدريبهم فيما يتعلق باستخدام الجهاز، من قبل شخص مسؤول عن أمانهم. يجب مراقبة الأولاد للتأكد من أنهم لا يعبتون بالجهاز.
- أبعد مواد التعبئة عن تناول يد الأولاد! يمكن لهذه المواد أن تشكل خطر الاحتراق.

## تبدال مصباح الإنارة

لتبدال مصباح إنارة حجرة التلاجة، اسحب القابس من مقبس الكهرباء. اتبع التعليمات أدناه.

اكشف عن مصباح الإنارة بإزالة الغطاء كما هو مبين في الرسم. بدله بمصباح إنارة مشابه من ناحية مجال الطاقة المشار إليه على الغطاء (15W أو 25W).



## إيقاف تشغيل الجهاز

من الضروري، خلال عملية التنظيف والصيانة، فصل الجهاز عن التزويد الكهربائي:

لا يكفي إعداد أزرار ضبط درجة الحرارة إلى ● (توقيف الجهاز) لإبطال كافة التوصلات الكهربائية.

## تذويب تجمّد الجهاز

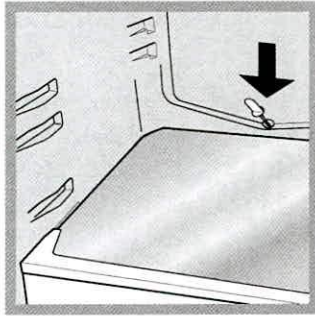
! اتبع التعليمات أدناه.

لا تستخدم العناصر ذات الأطراف الحادة أو المسننة لإذابة ثلج الجهاز لأنها يمكن أن تؤدي إلى تلف وحدة التبريد التي لا يكون بالإمكان إصلاحها.

### تذويب تجميد حجرة الثلجة

الثلجة مزوّدة بوظيفة إذابة أوتوماتيكية: يتم تسريب الماء إلى الجهة الخلفية من

الجهاز بواسطة منفذ إخلاء خاص (انظر الرسم) حيث يقوم نظام الضغط بتوليد الحرارة مما يؤدي إلى تبخر الماء. من الضروري تنظيف منفذ الإخلاء بانتظام بحيث يتيح للماء التدفق إلى الخارج بسهولة.



### تذويب تجميد حجرة التجميد

إذا كانت طبقة الجليد تزيد عن 5 ملم، من الضروري إجراء الإذابة يدويا:

1. قم بضبط مفتاح ضبط درجة الحرارة إلى الوضع ●.
2. غلّف الأطعمة المجمدة بجريدة وضعها في حجرة تجميد أخرى أو في مكان بارد.
3. أترك الباب مفتوحا إلى أن يختفي الجليد كليا. يمكن إجراء ذلك بطريقة أسهل وذلك بوضع عبوات مملوءة بالماء الفاتر داخل حجرة التجميد.
4. نظّف حجرة التبريد وجففها بعناية قبل تشغيل الجهاز ثانية.
5. انتظر حوالي ساعتين، أي حتى يتم استرداد ظروف التخزين المثالية، قبل وضع الطعام في حجرة التجميد.

## تنظيف الجهاز

الأجزاء الخارجية والأجزاء الداخلية وكذلك الأجزاء المطاطية يمكن تنظيفها باستخدام إسفنجة مبللة بالماء الفاتر وبكربونات الصوديوم أو الصابون غير المتفاعل. لا تستخدم المواد المذيبة، المنتجات الكاشطة، المبيّضات أو الأمونيا.

يمكن نقع الأدوات القابلة للتفكيك في الماء الفاتر والصابون أو في سائل غسل الأطباق. اشطفها وجففها بحذر.

يمكن للجهة الخلفية من الجهاز أن تلتقط الغبار الذي يمكن إزالته بنعومة باستخدام خرطوم مكثسة كهربائية تم ضبطها بقوة متوسطة. يجب إيقاف تشغيل الجهاز وفصل القابس قبل تنظيف الجهاز.

## تحاشي التعفن والروائح الكريهة

- تم تصنيع الجهاز من مواد صحية خالية من الروائح الكريهة. للحفاظ على الثلجة خالية من الروائح الكريهة ولتحاشي تكون الأوساخ يجب دائما تغطية الأطعمة أو إحكامها كما يجب.
- إذا رغبت في إيقاف تشغيل الجهاز لمدة أطول من الوقت، نظف الجزء الداخلي منه واترك الأبواب مفتوحة.



## استخدام حجرة التجميد بقدرتها الكاملة

- لا تعيد تجميد الأطعمة الدائنية أو التي كان قد أذيب تجميدها. يجب لهذه الأطعمة أن تُطبخ وتؤكل (خلال 24 ساعة).
- على الأطعمة الطازجة التي تحتاج إلى تجميد ألا تلامس الأطعمة التي تمت إذابة تجميدها. يجب حفظ الأطعمة الطازجة فوق الشبكة في حجرة التجميد، وأن تلامس، إن أمكن الأمر، الجدران مباشرة (الجانبية والخلفية)، حيث تنخفض درجة الحرارة إلى أقل من -18 درجة مئوية وتضمن تجميدا سريعا.
- لا تضع القناني الزجاجية التي تحتوي على السوائل، والمسدودة بسداسة أو محكمة الإغلاق في حجرة التجميد لأنها يمكن أن تنكسر.
- كمية الأطعمة القسوى التي يمكن تجميدها يوميا محددة في اللوحة التي تحتوي على الخصائص التقنية، الموجودة في الجهة السفلية اليسرى من حجرة التلاجة (على سبيل المثال: كغم/24 ساعة: 4)

! لا تفتح الباب خلال التجميد.

! إذا حدث انقطاع أو خلل في التيار الكهربائي، لا تفتح باب حجرة التجميد. هذا سيساعد على الحفاظ على درجة الحرارة داخل حجرة التجميد، ويضمن حفظ الأطعمة لمدة 14-9 ساعة على الأقل.

! إذا انخفضت درجة حرارة الغرفة إلى أقل من 14 درجة مئوية لفترة طويلة، فلن تصل حجرة التبريد إلى درجة الحرارة المثلى وستقل القدرة على حفظ الطعام.

مؤشر\* درجة الحرارة: لتحديد المنطقة الأبرد في التلاجة.

1. افحص بأن OK يظهر بوضوح على المصباح المؤشر (انظر الرسم).



2. إذا كان المصباح المؤشر أسود بأكمله، فهذا يعني أن درجة الحرارة عالية أكثر مما يجب: قم بمعيرة مفتاح تشغيل التلاجة إلى الوضع الأعلى (الأكثر برودة) وانتظر نحو 10 ساعات حتى تستقر درجة الحرارة.

3. قم بفحص المصباح المؤشر مرة أخرى: إذا اقتضت الضرورة، أعد ضبطها متبعا لعملية الأولية. إذا تمت إضافة كميات كبيرة من الطعام أو إذا تم فتح باب التلاجة بشكل متكرر، فإن من الطبيعي ألا يُظهر المصباح المؤشر كلمة OK. انتظر لمدة 10 ساعات على الأقل، قبل ضبط مفتاح تشغيل التلاجة إلى الإعداد الأعلى.

نظافة الطعام

1. بعد شرائك لأطعمتك، أزل كافة العيوب الخارجية المصنوعة من الورق/الكرتون أو أية أغلفة أخرى، التي يمكن أن تدخل البكتيريا أو القادورات إلى ثلاجتك.

2. حافظ على الطعام، (وخاصة تلك العناصر القابلة للفساد والتي تفوح منها الرائحة الكريهة)، بهدف تحاشي ملامستها للأطعمة الأخرى، وبذلك تزيل كل من الجراثيم/البكتيريا الملوثة وانتشار الرائحة الكريهة داخل التلاجة.

3. احتفظ بكافة الأطعمة بهذه الطريقة لتضمن انتشار الهواء بحرية بين العناصر المختلفة.

4. حافظ على الجزء الداخلي من ثلاجتك نظيفا، أخذا بعين الاعتبار عدم استخدام المنتجات المأكدة أو الكاشطة.

5. أخرج كافة الأطعمة التي اجتازت تاريخ صلاحيتها من التلاجة.

6. للحفاظ على الأطعمة بشكل صحيح، يجب تخزين كل العناصر القابلة للفساد بسرعة (الأجبان الطرية، الأسماك الطازجة، اللحوم وما شابه ذلك) في أكثر حجرات التلاجة برودة، على سبيل المثال، فوق حاوية السلطات، بقرب مؤشر درجة الحرارة.

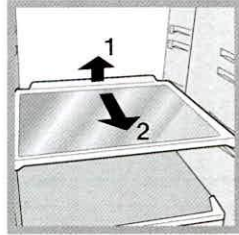
\* متوفر في طرازات معينة فقط

## تشغيل الجهاز

إذا كان مفتاح ضبط درجة الحرارة قد تم ضبطه إلى قيم عالية وتوجد في الثلاجة كميات كبيرة من الأطعمة ودرجة حرارة البيئة مرتفعة، يمكن للجهاز أن يعمل بشكل متواصل، مما ينتج فائضا من الجليد واستهلاكاً كبيراً للطاقة. يمكن التعويض عن ذلك بإدارة المفتاح باتجاه مستويات منخفضة (ذوبان الجليد سيتم أوتوماتيكياً).

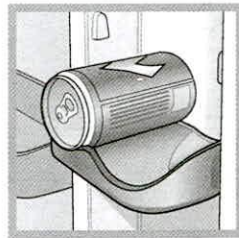
**الرفوف:** مع شبكة أو بدونها.

بفضل مسارات التوجيه المميزة، فإن الرفوف قابلة للإزالة وضبط ارتفاعها (انظر الرسم)، الأمر الذي يتيح سهولة تخزين العبوات الكبيرة والأطعمة. يمكن ضبط الارتفاع من دون إزالة الرف بأكمله.



**رفوف علب المشروبات:**

رف العلب الموجود على الباب الداخلي يتيح لك، إضافة إلى تخزين العلب، تخزين اللبن، الزبدة والحاويات الأخرى وذلك حسب احتياجاتك.



## استخدام الثلاجة بقدرتها الكاملة

- استخدم مفتاح ضبط درجة الحرارة لضبط درجة الحرارة (انظر الوصف).
- ضع الأطعمة الباردة أو الفاترة فقط في الحجرة، وليس الأطعمة الساخنة (انظر وسائل الحذر والنصائح).
- تذكر أن الأطعمة المطبوخة لا تدوم لمدة أطول من الأطعمة النيئة.
- لا تحفظ السوائل في عبوات مفتوحة. إنها ستزيد نسبة الرطوبة في الثلاجة وستسبب تكوّن التكاثف.

! قبل بدء تشغيل الجهاز، اتبع تعليمات التركيب (انظر التركيب).

! قبل وصل الجهاز، نظف الحجرات والأدوات الملحقة جيدا باستخدام الماء الفاتر والبيكربونات.

1. أدخل القابس في المقبس وتأكد من إضاءة الإنارة الداخلية
2. أدر مفتاح ضبط درجة الحرارة إلى قيمة معتدلة. بعد بضع ساعات سيكون بإمكانك وضع الطعام في الثلاجة.

## ضبط درجة الحرارة

يتم ضبط درجة الحرارة داخل حجرة الثلاجة أوتوماتيكياً حسب وضع مفتاح الترموستات.

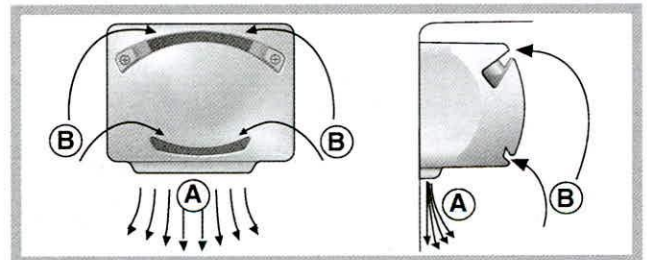
**1 = الأقل برودة** **5 = الأكثر برودة**

على أية حال، نحن نوصي بالوضع المتوسط.

جزء التبريد في الثلاجة موجود داخل جدار حجرة الثلاجة الخلفي وذلك لزيادة السعة ولتحسين المظهر الجمالي. خلال التشغيل، سيغطي الجدار الخلفي بالجليد أو قطرات الماء وذلك حسب ما إذا كان نظام الضغط يعمل أم أنه متوقف. لا تقلق، فإن الثلاجة تعمل بشكل طبيعي.

## PURE WIND

يمكن التعرف عليه بفضل الية العمل الموجودة على الجزء العلوي من حجرة الثلاجة (انظر الرسم).

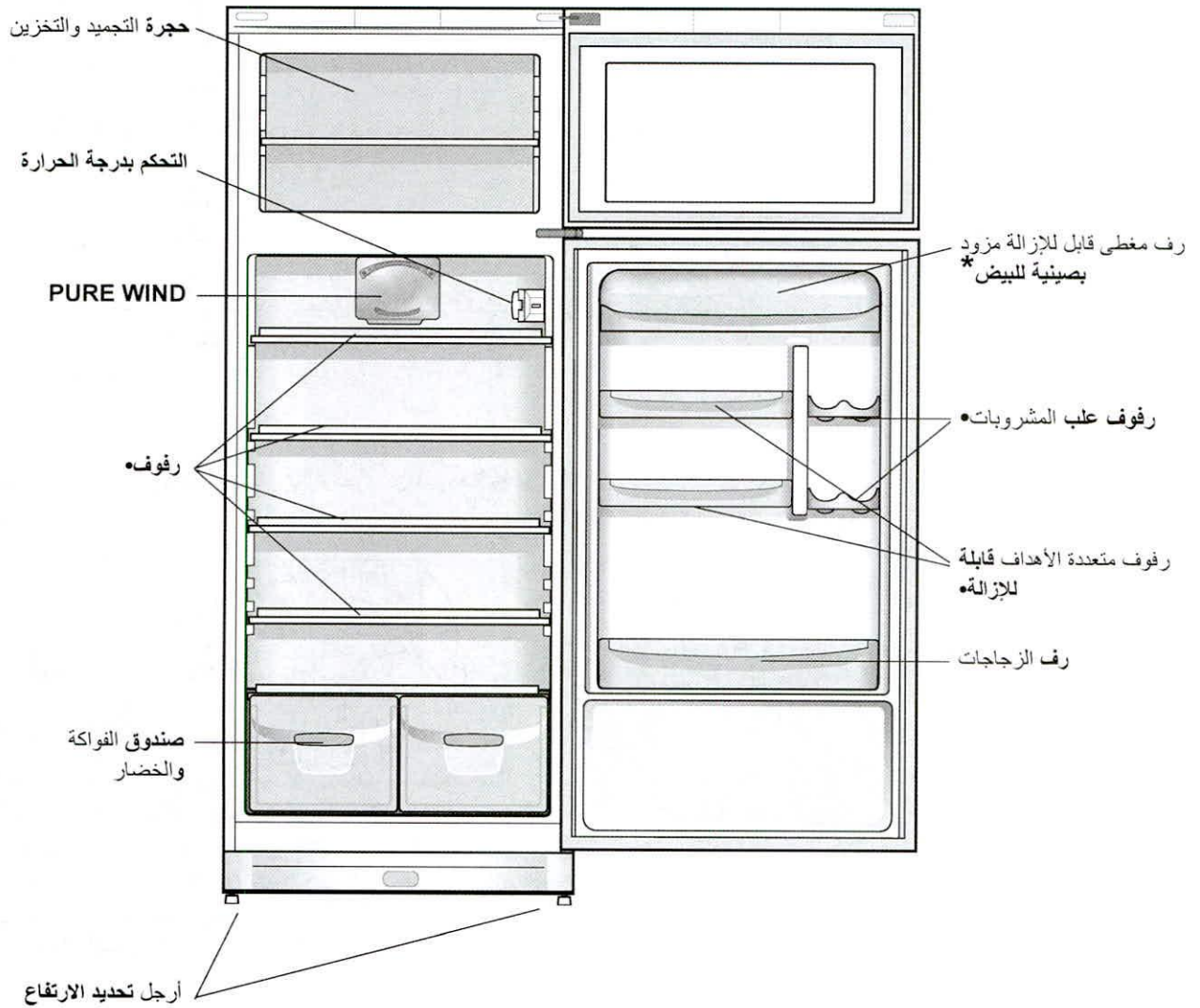


الدورة النقية تدفع بالدورة الهوائية للحد الأقصى، تحسن فاعلية جهاز التبخير وتساعد على التوصل لدرجة الحرارة الأمثل داخل الثلاجة بأسرع ما يمكن في كل مرة يتم فتحها. يتم تبريد الهواء المنفوخ (A) عندما يلامس الجدار البارد، حيث يتم امتصاص الهواء الساخن (B) (انظر الرسم). يضمن تخزين الطعام بأفضل شكل.

# وصف الجهاز

## نظرة عامة

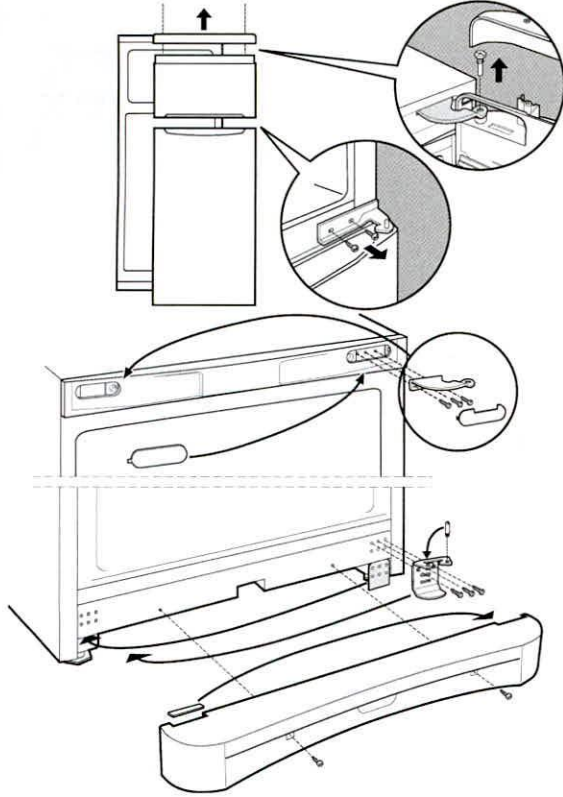
□ □ هذا الدليل يمكن أن تكون ملائمة لطرازات مختلفة من الثلاجات. يمكن للرسوم ألا تعبر مباشرة عن المنتج الذي تم شراؤه. حول المزايا الأكثر التعليمات التي يحتويها هذا الدليل يمكن أن تكون ملائمة لطرازات مختلفة من الثلاجات. يمكن للرسوم ألا تعبر مباشرة عن المنتج الذي تم شراؤه. حول المزايا الأكثر تعقيداً، انظر الصفحات التالية.



\* تتغير حسب الرقم و/أو الموضع.  
\* متوفر في طرازات معينة فقط



## أبواب قابلة للانعكاس



1

! قبل وضع جهازك الجديد في المكان الذي سيعمل فيه، الرجاء إقرأ تعليمات التشغيل هذه بعناية. إنها تحتوي على معلومات هامة للاستخدام الآمن، لتركيب الجهاز والعناية به.  
! الرجاء الاحتفاظ بمعلومات التشغيل هذه لمراجعتها في المستقبل. قم بتحويلها إلى مالكي الجهاز الجدد الممكنين.

## تحديد الموضع والتوصيل

### تحديد الموضع

- 1 ضع الجهاز في غرفة جيدة التهوية وخالية من الرطوبة.
- 2 لا تسد شبكات المروحة الخلفية. يطلق نظام الضغط والمكثف الحرارة، وهما يحتاجان إلى تهوية جيدة ليعملا بشكل صحيح ولتوفير الطاقة.
- 3 أترك مسافة لا تقل عن 10 سم بين الجزء العلوي من الجهاز وبين أي أثاث موجود فوقه، و 5 سم على الأقل بين جوانب الجهاز وأي أثاث/جدران جانبية.
- 4 تأكد من أن الجهاز بعيد عن أي مصادر حرارية (أشعة الشمس المباشرة، مدفأة كهربائية وما شابه ذلك).
- 5 يهدف الحفاظ على المسافة الصحيحة بين الجهاز والحائط الموجود خلفه، ضع قطع الحفاظ على المسافة المزودة بحزمة التركيب، باتتباع التعليمات المزودة.

### تحديد المستوى

- 1 ركب الجهاز على مسطح مستو وأرضية صلبة.
- 2 إذا لم تكن الأرضية أفقية تماما، قم بضبط الثلاثية بواسطة شد أو تحرير الأرجل الخلفية.

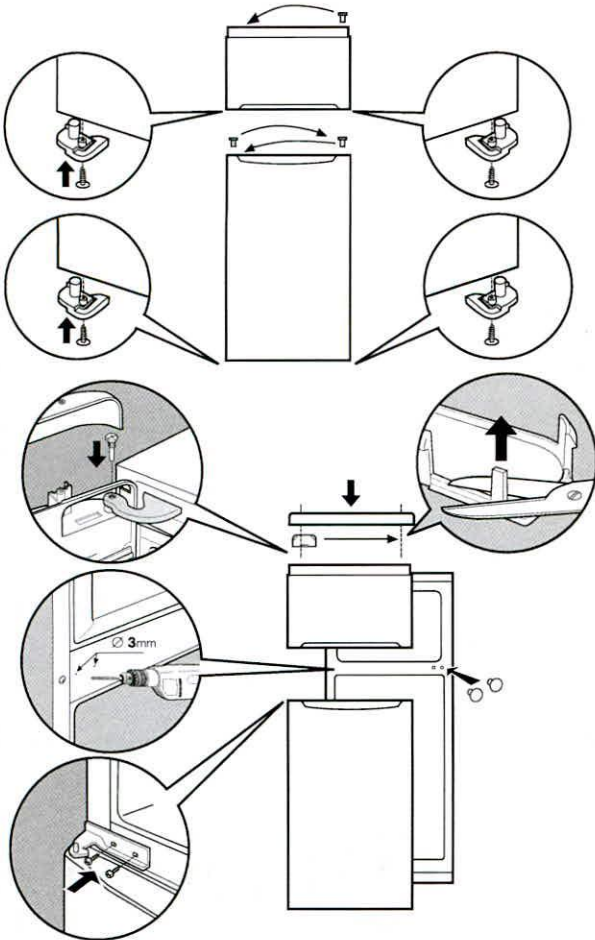
### التوصيلات الكهربائية

- 4 بعد نقل الجهاز، أوقفه بشكل عمودي بحذر وانتظر لمدة 3 ساعات على الأقل قبل توصيله بالشبكة الكهربائية. قبل إدخال القابس في المقبس الكهربائي تأكد من التالي:

- الجهاز مؤرض وشمعة الاشتعال تدعن للقانون.
  - أن المقبس مقاوم للحد الأقصى من طاقة الجهاز، المشار إليه في لوحة البيانات الموجودة في الجهة السفلية اليسرى من الثلاثية (مثلا 150 واط).
  - أن الجهد الكهربائي يجب أن يتراوح ما بين القيم المشار إليها في لوحة البيانات الموجودة في الجهة السفلية اليسرى (مثلا 220-240 فولط).
  - المقبس متوافق مع قابس الجهاز.
- إذا لم يكن المقبس متوافقا مع القابس، اطلب من فني مؤهل أن يقوم بتغييره (أنظر المساعدة). لا تستخدم كبلات الإطالة أو المقابس المتعددة.

5

- ! بعد أن تم تركيب الجهاز، يجب أن يكون كبل تزويد الطاقة والمقبس الكهربائي قابلين للوصول السهل.
- ! على الكبل ألا يكون معوجا أو مضغوطا.
- ! يجب فحص الكبل بانتظام وتبديله من قبل فني مؤهل فقط (أنظر المساعدة).
- ! لا يتحمل المصنع أية مسؤولية في حال عدم التقيد بتدابير الوقاية هذه.



# تعليمات التشغيل

195064267.05

12/2011

ثلاجة بباين

AR

## المحتويات

### 2، التركيب

تحديد الموضع والتوصيل  
أبواب قابلة للانعكاس

### 3 وصف الجهاز

نظرة عامة

### 5-4 التشغيل والاستخدام

تشغيل الجهاز  
ضبط درجة الحرارة  
استخدام الثلاجة بقدرتها الكاملة  
استخدام حجرة التجميد بقدرتها الكاملة

### 7-6 الصيانة والعناية

إيقاف تشغيل الجهاز  
تنظيف الجهاز  
تحاشي التعفن والروائح الكريهة  
تذويب تجمد الجهاز  
تبدال مصباح الإنارة

### 8 وسائل حذر ونصائح

الوقاية العامة  
التخلص  
احترام البيئة والحفاظ عليها

### 9 استكشاف المشاكل وحلها

### 10 المساعدة

AR

عربي، 1

TEAA 5



 INDESIT



Digitized by  
University of Toronto  
Library



**Indesit Company**  
Viale Aristide Merloni, 47  
60044 Fabriano (AN) Italy  
Tel. +39 0732 6611  
[www.indesit.com](http://www.indesit.com)